

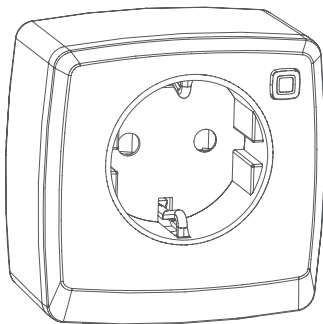
*we***smartify**

# Bedienungsanleitung

PS 21001-xx

PSM 21001-xx

DEU





3

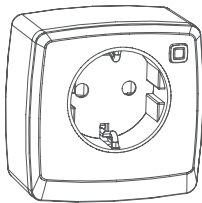


DEU

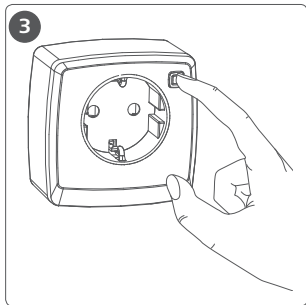
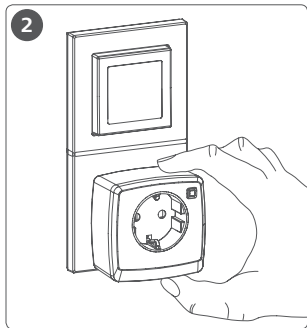
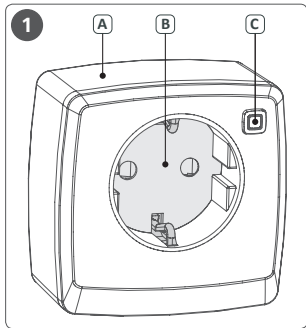


4

1x



DEU



# Inhalt

<b>1</b>	<b>Zu dieser Anleitung</b> .....	<b>6</b>
1.1	Gültigkeit, Aufbewahrung und Weitergabe der Anleitung	6
1.2	Symbole	6
<b>2</b>	<b>Sicherheit</b> .....	<b>7</b>
2.1	Bestimmungsgemäße Verwendung	7
2.2	Sicherheitshinweise	8
2.3	Konformität	9
<b>3</b>	<b>Funktion</b> .....	<b>10</b>
<b>4</b>	<b>Geräteübersicht</b> .....	<b>10</b>
4.1	Technische Daten	11
<b>5</b>	<b>Inbetriebnahme</b> .....	<b>13</b>
5.1	Anlernen mit Access Point	13
<b>6</b>	<b>Bedienung</b> .....	<b>14</b>
6.1	Reichweitenverlängerung	15
<b>7</b>	<b>Verhalten nach Rückkehr der Netzspannung</b> .....	<b>16</b>
<b>8</b>	<b>Anzeigen</b> .....	<b>16</b>
8.1	Statusanzeigen	16
8.2	Fehleranzeigen	17
<b>9</b>	<b>Reinigen</b> .....	<b>18</b>
<b>10</b>	<b>Werkseinstellungen herstellen</b> .....	<b>19</b>

---

<b>11</b>	<b>Außerbetriebnahme .....</b>	<b>19</b>
<b>12</b>	<b>Entsorgen.....</b>	<b>20</b>

## 1 Zu dieser Anleitung

### 1.1 Gültigkeit, Aufbewahrung und Weitergabe der Anleitung

Diese Anleitung gilt für die folgenden Geräte

- Schaltsteckdose PS 21001-xx
- Schalt-Mess-Steckdose PSM 21001-xx

Die Anleitung enthält Informationen, die für die Inbetriebnahme und Bedienung notwendig sind. Bevor mit dem Gerät gearbeitet wird, ist diese Anleitung vollständig und gründlich zu lesen. Die Anleitung ist aufzubewahren und an nachfolgende Benutzer weiterzugeben.



Diese Anleitung sowie zusätzliche Systeminformationen sind stets aktuell unter [www.wesmartify.de](http://www.wesmartify.de) zu finden.



Systeminformationen, Funktionen und Bedienschritte aus der Anleitung des Access Point (HAP 2001) sind zu berücksichtigen.

### 1.2 Symbole

Folgende Symbole werden in dieser Anleitung verwendet:



**Gefahrzeichen:**

Weist auf eine Gefahr mit möglichem Personenschaden hin



**Hinweis:** Kennzeichnet eine wichtige oder nützliche Information

- ⇒ Voraussetzung
- ✓ Ergebnis, das aus einer Handlung erfolgt
- Aufzählung ohne feste Reihenfolge
- 1., 2. Anweisung mit fester Reihenfolge

## 2 Sicherheit

### 2.1 Bestimmungsgemäße Verwendung

Die Schaltsteckdose PS 21001-xx sowie Schalt-Mess-Steckdose PSM 21001-xx sind Systemkomponenten des wesmartify Smart Home Systems und dienen

- der Installation in wohnungsähnlichen Umgebungen,
- dem Schalten von elektrischen Verbrauchern,
- der Erfassung von Messdaten (nur PSM 21001-xx),
- der Regelung der Ist-Temperatur durch Ansteuerung eines elektrischen Radiators und
- der drahtlosen Verbindung weiterer wesmartify Komponenten.


Jegliche andere Verwendung, Änderungen und Umbauten sind ausdrücklich untersagt. Eine nicht bestimmungsgemäße Verwendung führt zu Gefahren, für die der Hersteller nicht haftet und zum Gewährleistungs- und Haftungsausschluss.

## 2.2 Sicherheitshinweise

Zur Vermeidung von Unfällen mit Personen- und Sachschäden sind alle Sicherheitshinweise in dieser Anleitung zu beachten. Für Personen- und Sachschäden, die durch unsachgemäße Handhabung oder Nichtbeachten der Gefahrenhinweise verursacht werden, wird keine Haftung übernommen. In solchen Fällen erlischt jeder Gewährleistungsanspruch. Für Folgeschäden wird keine Haftung übernommen.

- Das Gerät nur in technisch einwandfreiem Zustand verwenden.
- Das Gerät nur an einer leicht zugänglichen Steckdose anschließen.
- Bei Gefahr das Gerät aus der Steckdose ziehen.
- Das Gerät nur in fest installierten Wandsteckdosen verwenden.
- Das Gerät nicht in Steckdosenleisten oder mit Verlängerungskabeln verwenden.
- Vor dem Anschluss eines Verbrauchers, die technischen Daten, insbesondere die maximal zulässige Schaltleistung des Relais und Art des anzuschließenden Verbrauchers beachten.
- Die Leistungsgrenzen des Gerätes und dessen Umgebungsbedingungen einhalten. Eine Überlastung kann zur Zerstörung des Gerätes, zu einem Brand oder elektrischen Unfall führen.
- Keinen Verbraucher (z. B. Bügeleisen) anschließen und schalten, deren unbeabsichtigtes und unbeaufsichtigtes Einschalten zu Bränden oder anderen Schäden führen kann.
- Die Leitungen angeschlossener Verbraucher (z. B. Lampen) so verlegen, dass diese nicht zu Gefährdungen für Menschen und Haustiere (z. B. Stolperfallen) führen.



- Dieses Gerät ist nicht zum Freischalten geeignet. Es findet keine galvanische Trennung vom Netz statt.
- Vor Veränderungen am angeschlossenen Verbraucher den Netzstecker ziehen.
- Das Gerät nur in trockener sowie staubfreier Umgebung betreiben.
- Das Gerät keinem Einfluss von Feuchtigkeit, Vibrationen, ständiger Sonnen- oder anderer Wärmeeinstrahlung, Kälte oder mechanischen Belastungen aussetzen.
- Sicherstellen, dass keine Kinder mit dem Produkt oder der Verpackung spielen. Gegebenenfalls Kinder beaufsichtigen.
-  Niemals mehrere Geräte dieser Geräteart hintereinander stecken.
- Geräte mit elektronischen Netzteilen (z. B. Fernseher oder Hochvolt-LED-Leuchtmittel) stellen keine ohmschen Lasten dar. Sie können Einschaltströme von über 100 A erzeugen. Schalten solcher Verbraucher führt zu vorzeitigem Verschleiß des Aktors.

## 2.3 Konformität

Hiermit erklärt der Hersteller, dass das Gerät der Richtlinie 2014/53/EU entspricht. Der vollständige Text der EU-Konformitätserklärung ist unter der folgenden Internetadresse verfügbar: [www.wesmartify.de](http://www.wesmartify.de)

### 3 Funktion

Mit der Schaltsteckdose (PS 21001- xx) bzw. Schalt-Mess-Steckdose (PSM 21001-xx) können angeschlossene Verbraucher, wie beispielsweise Elektroheizungen oder Lampen, ein bzw. ausgeschaltet werden.

Mit der Schalt-Mess-Steckdose PSM 21001-xx kann im Vergleich zur Schaltsteckdose PS 21001-xx zusätzlich der Energieverbrauch sowie Spannung, Strom und Leistung angeschlossener Geräte gemessen werden. Über die wesmartify App kann der Energieverbrauch angeschlossener Verbraucher angezeigt und deren Energiekosten (€/kWh) ermittelt werden.

Die Kommunikation mit anderen Komponenten erfolgt über das Homematic (HmIP) Funkprotokoll. Die Funk-Übertragung wird auf einem nicht exklusiven Übertragungsweg realisiert, weshalb Störungen nicht ausgeschlossen werden können. Störeinflüsse können z. B. hervorgerufen werden durch Schaltvorgänge, Elektromotoren oder defekte Elektrogeräte.



Die Reichweite in Gebäuden kann stark von der im Außenbereich (Freifeld) abweichen.

### 4 Geräteübersicht

(vgl. Abb. 1 auf Seite 3)

- (A) Schaltsteckdose / Schalt-Mess-Steckdose
- (B) Steckplatz für Verbraucher

- (C) Systemtaste (Anlernen, Ein- und Ausschalten angeschlossener Verbraucher und LED)

#### 4.1 Technische Daten

Geräte-Kurzbezeichnung	PS 21001-xx	PSM 21001-xx
Versorgungsspannung	230 V 50 Hz	
Stromaufnahme	16 A max.	
Leistungsaufnahme Ruhebetrieb	< 0,2 W	< 0,3 W
Max. Schaltleistung	3680 W	
Lastart	ohmsche Last	ohmsche Last, $\cos\phi \geq 0,95$
Lebenserwartung Relais/ Schaltspiele	40000 (16 A ohmsche Last)	
Messkategorie	-	CAT II
Relais	Schließer 1-polig, $\mu$ -Kontakt	
Schaltertyp	unabhängig montierter Schalter	
Betriebsart	S1	
Stehstoßspannung	2500 V	
Schutzklasse	I	

## Geräteübersicht

Schutzart	IP20
Wirkungsweise	Typ 1
Verschmutzungsgrad	2
Umgebungstemperatur	-10 bis +35 °C
Abmessungen (B x H x T)	70 x 70 x 39 mm (ohne Netzstecker)
Gewicht	154 g
Funkfrequenz	868,3 MHz/869,525 MHz
Empfängerkategorie	SRD category 2
Typ. Funkreichweite	400 m (im Freifeld)
Duty Cycle	< 1 % pro h/< 10 % pro h
Richtlinien	2014/53/EU Funkanlagen

### Nur PSM 21001-xx

	Messbereich	Auflösung	Genauigkeit
Leistung	0 bis 3680 W	0,01 W	1 % ±0,03 W*
Strom	0 bis 16 A	1 mA	1 % ±1 mA*
Spannung	200 bis 255 V	0,1 V	0,5 % ±0,1 V
Frequenz	40 bis 60 Hz	0,01 Hz	0,1 % ±0,01 Hz

\* Frequenzbereich: 2 Hz bis 2 kHz

## 5 Inbetriebnahme

### 5.1 Anlernen mit Access Point

Vor Funktionsfähigkeit der PS 21001-xx bzw. PSM 21001-xx muss die Integration in das wesmartify Smart Home System über den Access Point (HAP 21001) erfolgen. Dazu wird das jeweilige Gerät wie folgt angelernt.

⇒ Der Access Point ist über die wesmartify App eingerichtet.

1. Die wesmartify App auf dem Smartphone öffnen.
2. Den Menüpunkt Gerät Anlernen auswählen.
3. Das Gerät in eine fest installierte Wandsteckdose stecken (vgl. Abb. 2 auf Seite 3). Der Anlernmodus wird automatisch für 3 Minuten aktiviert. Das Gerät erscheint automatisch in der wesmartify App.



Der Anlernmodus ist manuell über die Systemtaste (vgl. C in Abb. 1) für 3 Min. aktivierbar.

4. Zur Bestätigung des Anlernvorgangs die letzten vier Ziffern der Gerätenummer (SGTIN) in der App eingeben oder den beiliegenden QR-Code Scannen. Die Gerätenummer befindet sich auf der Rückseite.



Nach einem erfolgreichen Anlernvorgang leuchtet die LED grün. Leuchtet die LED rot, den Vorgang wiederholen.

5. Den Anweisungen in der wesmartify App folgen.

## 6 Bedienung



### ACHTUNG

#### Überhitzung!

Überhitzung durch unsachgemäße Verwendung oder bauseits fehlerhafter Installation von z.B. minderwertiger oder defekter Stecker bzw. Steckdosen.

- Die Elektroinstallation ggf. von einer Fachkraft auf Fehlerquellen überprüfen lassen.
- Die zulässigen Umgebungsbedingungen beachten und einhalten.
- Das Gerät nicht abdecken.

Nach dem Anlernen und Einstecken in eine Steckdose stehen einfache Bedienfunktionen zur Verfügung. Weitere Funktionen bietet die wesmartify App.

Die Betätigung der Systemtaste (vgl. Abb. 3 auf Seite 3) schaltet angeschlossene Verbraucher ein bzw. aus. Eingeschaltete Verbraucher werden durch ein grünes Dauerleuchten der Systemtaste signalisiert, bei ausgeschaltetem Verbraucher ist die Systemtaste aus.



Sollte eine Überhitzung auftreten, stellt die integrierte Temperaturüberwachung eine Abschaltung sicher. Dies schützt vor Überhitzung und gewährleistet einen sicheren Betrieb. Sobald die Temperatur wieder einen unkritischen Wert erreicht hat, kann das Gerät wieder eingeschaltet werden.

## 6.1 Reichweitenverlängerung

Die Schaltsteckdosen PS/PSM 21001-xx können sowohl für die Standalone-Lösung der Basisstation (FAL) als auch über den Access Point via App als Repeater zur Reichweitenverlängerung des Funksignals verwendet werden.



Pro Netzwerk können bis zu 2 Geräte in Reihe als Repeater eingesetzt werden.

### Access Point (App)

Die Integration als Repeater in das System wird wie folgt durchgeführt

1. Das Gerät in der Geräteübersicht der App auswählen.
  2. „Reichweitenverlängerung“ aktivieren.
- ✓ Die Reichweitenverlängerung ist aktiv.

### Standalone-Betrieb

Die Integration als Repeater in das System wird wie folgt durchgeführt:

1. Das Gerät in eine fest installierte Wandsteckdose stecken. Der Anlernmodus wird automatisch für 3 Minuten aktiviert.
  2. Die Systemtaste an der Basisstation drücken, bis die System-LED blinkt.
  3. Die Systemtaste der Schaltsteckdose/ Schalt-Mess-Steckdose (vgl. „Geräteübersicht“ auf Seite 10) drücken, bis die System-LED blinkt.
- ✓ Die Reichweitenverlängerung ist aktiv. Der Anlernmodus erfolgt. Die LED beider Geräte leuchtet grün auf.

## 7 Verhalten nach Rückkehr der Netzspannung

Nach Rückkehr der Netzspannung (z. B. nach einem Stromausfall) führt das Gerät einen Neustart und Selbsttest durch. Dieser Vorgang benötigt ca. 2 Sekunden. Währenddessen blinkt die LED orange und grün. Sollte ein Fehler festgestellt werden, wird dieses durch Blinken der LED dargestellt (vgl. „Anzeigen“ auf Seite 16). Bei einem Fehler wiederholt sich der Vorgang und das Gerät nimmt seine eigentliche Funktion erst auf, wenn dieser behoben ist. Das Gerät sendet nach einem fehlerfreien Selbsttest bzw. der Behebung eines Fehlers eine Statusinformation aus.

## 8 Anzeigen

### 8.1 Statusanzeigen

Anzeige	Bedeutung	Bedeutung
Langes, grünes Leuchten	Vorgang bestätigt	Bestätigung vorgenommener Einstellung/Übertragung.
1x oranges, 1x grünes Leuchten (nach einstecken in eine Steckdose)	Testanzeige	Warten bis das Gerät bereit ist.



Anzeige	Bedeutung	Bedeutung
Kurzes, oranges Blinken	Funkübertragung	Warten bis die Übertragung beendet ist.
Kurzes, oranges Blinken (alle 10 sek.)	Anlernmodus aktiv	Die letzten vier Ziffern der Geräte-Seriennummer eingeben.
Langes/kurzes, oranges Blinken (im Wechsel)	Aktualisierung der Geräte-software	Warten, bis das Update beendet ist.

## 8.2 Fehleranzeigen

Anzeige	Bedeutung	Lösung
Langes, rotes Leuchten	Übertragungsfehler, Sendelimit erreicht (Duty Cycle)	<ul style="list-style-type: none"> <li>• Den Befehl erneut senden, bei Duty Cycle Überschreitung nach spätestens einer Stunde.</li> <li>• Gerät auf einen Defekt überprüfen, z. B. mechanische Blockade.</li> <li>• Funkstörungen beseitigen.</li> </ul>

Anzeige	Bedeutung	Lösung
6x langes, rotes Blinken	Gerät defekt	<ul style="list-style-type: none"> <li>• Die Anzeige in der App beachten.</li> <li>• Das Gerät durch einen Fachhändler überprüfen lassen.</li> <li>• Das Gerät austauschen.</li> </ul>

## 9 Reinigen



### **WARNUNG**

#### **Personenschaden durch elektrischen Schlag!**

Steckt das Gerät während der Reinigung mit einem angefeuchteten Tuch in einer Steckdose besteht die Gefahr eines elektrischen Schlages.

- Das Gerät aus der Wandsteckdose entfernen.
- Darauf achten, dass keine Feuchtigkeit in das Innere des Gerätes gelangt.
- Vor dem Einstecken in die Wandsteckdose, warten bis das Gerät komplett getrocknet ist.

Das Gerät mit einem weichen, sauberen, trockenen und fusselfreien Tuch reinigen. Für die Entfernung von stärkeren Verschmutzungen kann das Tuch leicht mit lauwarmem Wasser angefeuchtet werden. Für die Reinigung ein lösungsmittelfreies Reinigungsmittel verwenden.

## 10 Werkseinstellungen herstellen

Durch Herstellen der Werkseinstellungen gehen alle vorgenommenen Einstellungen verloren.

### Access Point (App)

1. Sicherstellen, dass das Gerät aktiviert ist.
2. Das Gerät aus der App löschen.

### Standalone-Betrieb

1. Das Gerät aus der Wandsteckdose entfernen.
  2. Das Gerät in eine fest installierten Wandsteckdosen stecken. Gleichzeitig die Systemtaste (vgl. „Geräteübersicht“ auf Seite 10) für 4 Sekunden gedrückt halten, bis die LED schnell orange blinkt.
  3. Die Systemtaste loslassen.
  4. Die Systemtaste weitere 4 Sekunden drücken, bis die LED grün aufleuchtet.
  5. Die Systemtaste wieder loslassen.
- ✓ Das Gerät führt einen Neustart durch.
  - ✓ Die Werkseinstellungen sind wiederhergestellt.

## 11 Außerbetriebnahme

1. Den Verbraucher (z. B. Lampe) aus dem Gerät herausziehen.
2. Das Gerät aus der Wandsteckdose herausziehen.
3. Das Gerät ordnungsgemäß entsorgen.

## 12 Entsorgen



Das Gerät nicht im Hausmüll entsorgen! Elektronische Geräte sind entsprechend der Richtlinie über Elektro- und Elektronik-Altgeräte über die örtlichen Sammelstellen für Elektronik-Altgeräte zu entsorgen.